

Mars 2022

KAMERAÖVERVAKNING I MILJÖSTUGAN

Styrelsen vill påstå att vi har en av Stockholms finaste miljöstugor och så önskar vi att det ska fortsätta vara.

På förekommen anledning har styrelsen beslutat att sätta upp kameraövervakning i miljöstugan eftersom några få boende väljer att nonchalera sorteringen av förpackningar och missbrukar möjligheten att lämna grovsopor.

Slarvet och missbruket märker vi boende oftast inte av tack vare att vi har några medlemmar som gör ett fantastiskt arbete med skötsel och städning av våra avfallsrum och miljöstugan, men bifogat fotocollage visar en del av förödelsen som varit det senaste året.

Vi konstaterar att ingen längre vill ta sig an denna syssla, och styrelsen har sett över olika alternativ som att stänga rummet helt eller begränsa öppettiderna kraftigt, kanske en timme om dagen. Eftersom dessa åtgärder skulle medföra en betydande försämring för den stora majoritet boende som klarar av att hantera sitt avfall korrekt, testar vi nu kameraövervakning. Det ger en möjlighet att följa upp missbruk av miljöstugan, men också för att kunna öka tryggheten genom att förebygga närvaron av obehöriga.

Avfallshantering utgör en betydande kostnad för föreningen och den drabbar oss alla. Felsorterat avfall, t.ex. en elapparat i grovsoporna eller prylar som ställs på golvet och hindrar framkomlighet, ger föreningen utöver ordinarie taxa onödiga vitesbelopp.

Våra kärl för avfall och återvinning är dimensionerade för vardagens restavfall från oss boende, INTE sommarstugans eller jobbets avfall. Avfall från renovering och ombyggnationer, från flyttstädning eller emballage från stora möbelinköp ska inte heller läggas i våra gemensamma avfallsrum. Varje medlem ombesörjer på egen hand bortforsling av denna typ av avfall. Östberga är vår närmaste återvinningscentral, men det finns även en mängd tjänster där man för en mindre summa kan få hjälp med bortforsling av avfall.

Vi betalar avfall efter volym så därför är det viktigt att t.ex. kartonger viks ihop/plattas till för att ta mindre plats i kärlet. (se bildexempel)

Information till boende

Det är vår förhoppning att vi alla tillsammans hjälps åt att följa instruktionerna. **Är du osäker, fråga hellre än att chansa!**

På Stockholm vatten och avfalls hemsida finns en bra sorteringsguide vad som ska slängas vart.
<https://www.stockholmvattenochavfall.se/avfall-och-atervinning/sortera-dina-sopor/sorteringsguiden/>

Även Naturvårdsverket informerar om återvinning på:
<https://www.sopor.nu>

Vi vill även påminna om betydelsen av att övervaka att dörrarna går i lås när vi slängt vårt avfall, det är inte ovanligt att låsen manipuleras av obehöriga som vill gå in senare. Obehöriga tar sig tyvärr in i både avfallsrummen och miljöstugan med jämna mellanrum och gör utrymmena otrygga. Vi önskar att kamerorna även kan få en förebyggande effekt på detta problem och därmed göra utrymmena tryggare.

Miljöstugan är öppen 07.00-22.00. Självklart lämnas inget utanför dörren om du råkar ta fel på tiden. Ta med hem igen och kom tillbaka när det är öppet.

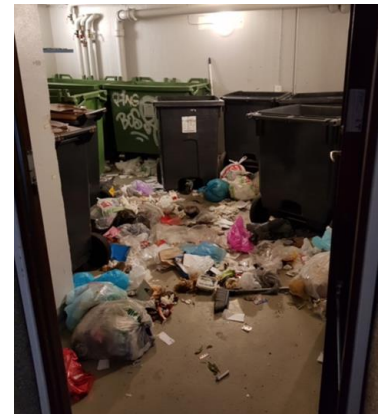
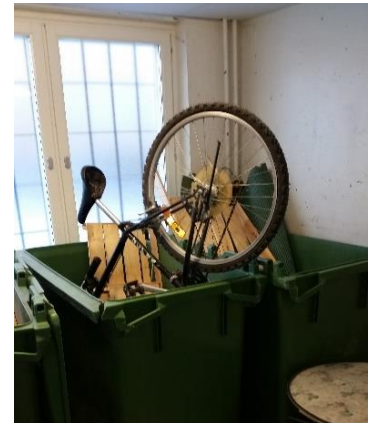
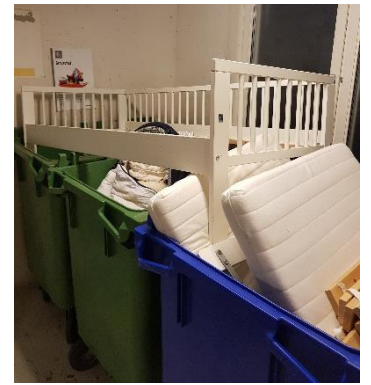
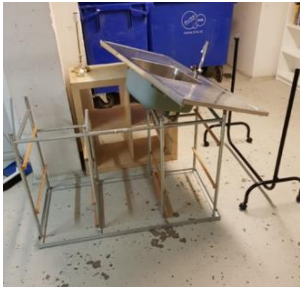
Barn får under inga omständigheter vistas i miljöstugan utan medföljande vuxna.

Med hopp om att alla tar ansvar kan vi även fortsättningsvis ha en av Stockholms finaste miljöstugor.

*Med vänlig hälsning
Brf. Alnmåttets Styrelse*



Här är några exempel från senaste året



Samma mängd kartonger före och efter "ihop-plattning"

